


# **arborum**

TRAZO A TRAZO



Cualquier forma de reproducción, distribución, comunicación pública o transformación de esta obra solo puede ser realizada con la autorización de sus titulares, salvo excepción prevista por la ley. Diríjase a CEDRO (Centro Español de Derechos Reprográficos, [www.cedro.org](http://www.cedro.org)) si necesita fotocopiar o escanear algún fragmento de esta obra.

La Editorial no se pronuncia ni expresa ni implícitamente respecto a la exactitud de la información contenida en este libro, razón por la cual no puede asumir responsabilidad alguna en caso de error u omisión.

Revisión de estilo: Anna Ubach

© de los textos y las ilustraciones: Miriam Sugranyes  
y para esta edición:  
© Editorial GG, Barcelona, 2025

*Printed in Spain*

ISBN: 978-84-252-3568-9

Depósito legal: B. 7825-2025

Impreso por: Macrolibros

Este libro se ha impreso en papel fabricado a partir de madera procedente de bosques y plantaciones gestionadas con altos estándares ambientales, garantizando una explotación de los recursos sostenible y beneficiosa para las personas. Para generar un menor impacto, hemos dejado de retractilar nuestros libros. Con estas medidas, queremos contribuir al fomento de una forma de vida sostenible y respetuosa con el medio.

Editorial GG, SL

Via Laietana, 47 3.º 2.ª, 08003 Barcelona. España. +34 933 228 161  
[editorialgg.com](http://editorialgg.com)



# arborum

TRAZO A TRAZO

**miriam sugranyes**

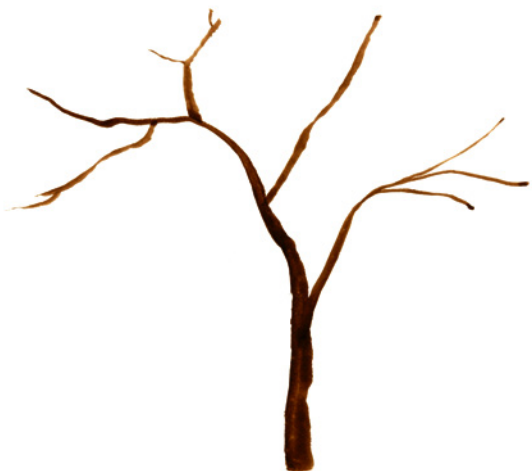
un manual para crear  
árboles con acuarela

[www.editorialgg.com](http://www.editorialgg.com)

GG

# Índice

<b>introducción</b>	<b>9</b>	<b>arborum</b>	<b>18</b>	madroño	<b>78</b>
<b>técnica</b>	<b>12</b>	almendro	<b>20</b>	arándano	<b>86</b>
<b>materiales</b>	<b>13</b>	olivo	<b>28</b>	avellano	<b>94</b>
<b>trazos</b>	<b>14</b>	peral de anjou	<b>36</b>	castaño	<b>100</b>
<b>paso a paso</b>	<b>16</b>	granado	<b>44</b>	chumbera	<b>108</b>
		aguacatero	<b>54</b>	higuera	<b>116</b>
		níspero	<b>62</b>	kumquat	<b>124</b>
		algarrobo	<b>70</b>	limonero	<b>130</b>



# Introducción

¿Cómo explicar un árbol? Ante la hoja en blanco, nos suele invadir cierta nostalgia de lo que querríamos explicar. De lo que querríamos ser. De cómo explicarnos a nosotros mismos y de cómo explicarle al mundo.

Con la idea del árbol en mente, nos proponemos simplificar su estructura para representarlo de una forma sencilla y abierta, pero sin comprometer toda su complejidad. Vamos a respetar sus ramificaciones, sus conexiones, a pesar de tener la osadía de reducirlo a un gesto, a una fórmula. Lo dejaremos como una estructura libre en la que cada persona, cada mano, pueda seguirlo e interpretarlo como quiera; lo presentaremos como algo indeterminado que apunta a la idea del árbol que es, del árbol que queremos representar, del árbol que deseamos contar.

Bruno Munari ya nos brindó esta oportunidad con sus genialidades y dudo que este libro que tienes entre las manos pueda aportar algo más allá de aquello. Por eso, quiero colocarme un poco más hacia aquí, intentar algo menos ambicioso; desde la mediocridad, procurando compartir los elementos que me permiten desatascar el miedo a no saber, a ser incapaz de explicar. A no poder dibujar.

Necesitaremos observación y paciencia. Con el mirar, con el papel, con la acuarela, con las manos. También con el árbol. Con el contar historias a través del dibujo. Este libro trata simplemente de apuntar para que, después, cada persona pueda seguir a su manera.

Usaremos distintos patrones según el carácter del árbol, su familia y aquellas peculiaridades que puedan sernos útiles para cualquier tipo de dibujo, todo lo que nos permita sintetizar una imagen y exponerla, explicarla a la percepción.

Al fin y al cabo, se trata de un atreverse a contar con la mano, con la línea y con la mancha. Consciente y azarosa. Se trata de confiar en la técnica, pues ella misma se va construyendo a medida que avanza. Cabe tener en cuenta que ella, la técnica, la mano, no tiene reparo alguno en pedir lo que necesita y, si no se lo damos, lo encontrará por accidente. Bienvenido sea el error, el accidente, el divagar y el atreverse.

Se trata también de un atreverse a explicar sin dibujar. Muchas ramas se intuyen, pero no se dibujan. El ritmo de las hojas, su posición en el papel, ya señala que hay una línea invisible que las sostiene.

Todo son intentos de señalar, de apuntar hacia la idea de árbol y de sus frutos. Luego, que cada persona lo haga con todo el cariño del que sea capaz, con la sensibilidad propia de sus manos y con la necesidad concreta de cada detalle para que sea transmitido. O no.

Esto son solo las primeras piedras. Un manchar el papel con una idea inicial para plantar un árbol en él y que cada uno reconozca su propia forma, que vaya descubriendo sus formas. Las propias y las del árbol. Que cada persona lo construya como buenamente pueda.

Ojalá que al dibujar podamos hacerle honor al origen de la palabra *árbol*. Del latín *arbor-arboris*, se refiere al arte de cultivar, a lo recto, a lo que vincula la labor del hombre con la tierra y el cielo.

La timidez entre los árboles es un fenómeno en el que las copas de los más frondosos no se tocan entre sí, formando un dosel con brechas, un dibujo, una línea.

Los árboles también dibujan. Qué suerte la nuestra.

## **Árbol adentro**

Octavio Paz

*Creció en mi frente un árbol.*

*Creció hacia dentro.*

*Sus raíces son venas,*

*nervios sus ramas,*

*sus confusos follajes, pensamientos.*

*Tus miradas lo encienden*

*y sus frutos de sombras*

*son naranjas de sangre,*

*son granadas de lumbre.*

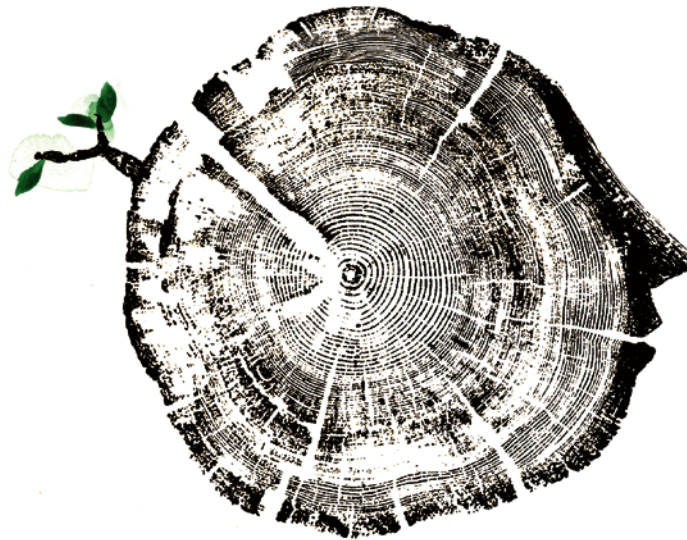
*Amanece,*

*en la noche del cuerpo.*

*Allá dentro, en mi frente,*

*el árbol habla.*

*Acércate, ¿lo oyes?*





## Técnica

La acuarela parte de la luz. Es un tipo de pintura compuesta por pigmentos aglutinados con goma arábica que se diluyen con el agua. Su particularidad es que, en función de la cantidad de agua que se le aplique, crea capas de distintos niveles de transparencia que toman la luz —el blanco del papel— como base.

Por eso, en este libro he dividido cada ilustración en entre tres y cuatro capas, tres o cuatro tiempos, con uno de espera entre cada uno de ellos para que la acuarela se seque. Esa pausa nos permitirá pensar en el gesto siguiente. Con la primera capa mancharemos el papel y marcaremos la primera forma, la siguiente nos servirán para dar volumen y estructura al árbol y las últimas para explicar los detalles que lo caracterizan.

Trabajaremos el dibujo previo como en un ejercicio de esbozo. Esto nos dará una idea de la forma general del árbol, que tendremos en mente mientras vayamos manchando sus partes y componentes, al definir sus detalles, su carácter, los rasgos que nos permitirán explicarlo.



# Materiales



## **PINCEL CON DEPÓSITO DE AGUA**

Es muy preciso, y nos ayuda a controlar la cantidad de agua mediante la presión que ejercemos sobre él.

Esta ventaja (que a veces puede ser algo tramposa) nos permite alargar más las aguadas.

## **ACUARELAS**

Para este libro he usado una caja de acuarelas sólidas de Windsor&Newton en formato *godets*. Este formato nos permite medir con mayor precisión el agua que se aplica a la pintura.

## **LÁPIZ**

He usado un lápiz azul blando y acuarelable para los esbozos (Phthalo de Faber-Castell).

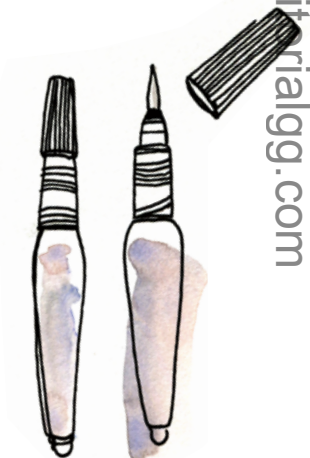
## **PINCEL**

Si no vas a utilizar un pincel con depósito de agua, te sugiero que tengas a mano tres medidas de pincel: fino, medio y grueso.

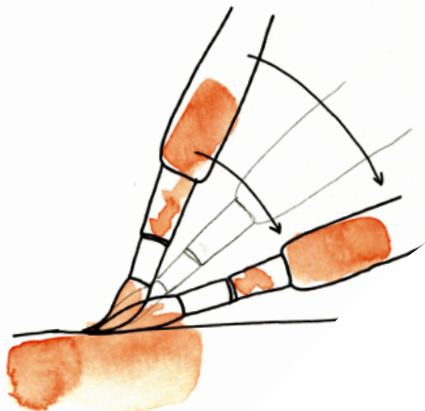
Con ellos las aguadas se ven limitadas a la cantidad de agua que soporte el pelo, pero nos aportarán más precisión en la intensidad del trazo.

## **PAPEL**

Todas las acuarelas están realizadas sobre un papel Canson de 200 g/m<sup>2</sup> de grano ligero.



## Trazos



### GRANDES SUPERFICIES DE AGUADA

#### Con el pincel de depósito:

Para obtener grandes superficies de aguada con distintos tonos, sujetaremos el pincel de forma que cree un ángulo de menos de  $45^\circ$  con el papel y presionaremos con fuerza el depósito de agua mientras trazamos.

#### Con el pincel normal:

n.ºs del 14 al 18



### MANCHAS DE TAMAÑO MEDIO

#### Con el pincel de depósito:

En posición casi vertical (menos de  $90^\circ$ ) y poca presión, crearemos manchas de tamaño medio más sólidas y uniformes en cuanto al tono.

#### Con el pincel normal:

n.ºs del 6 al 10



### LÍNEAS Y DETALLES

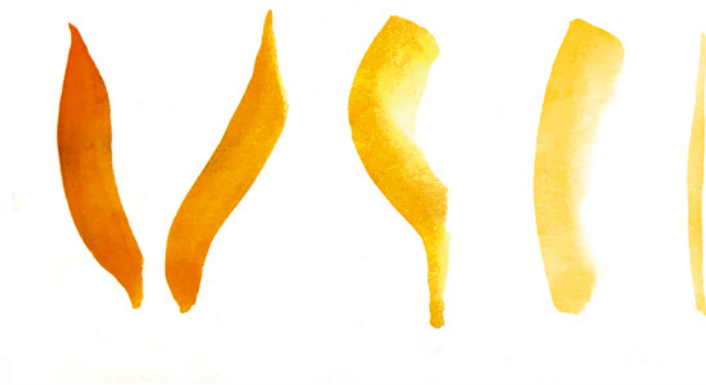
#### Con el pincel de depósito:

En posición prácticamente vertical y sin presionar el depósito de agua, conseguiremos la precisión necesaria para trazar una línea o un detalle.

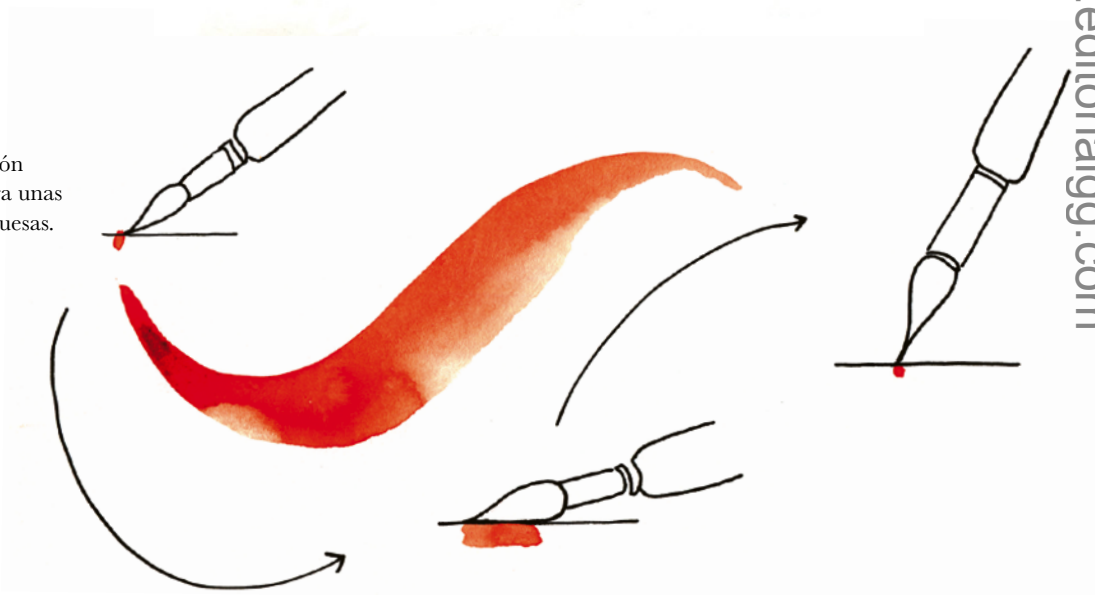
#### Con el pincel normal:

n.ºs del 3 al 5

Con el pincel cargado de pintura, podemos hacer varios trazos hasta lograr la intensidad de tono que buscamos.



A lo largo de un mismo trazo, podemos jugar con la inclinación del pincel para lograr que tenga unas partes más finas y otras más gruesas.



## Paso a paso

### DIBUJO: PLANTEAMIENTO DE LA FORMA

Cada árbol ha seguido un mismo patrón de estudio para simplificar la forma y encontrar una manera de representarlo.

Empezar afrontando el dibujo ayuda a entender el cuerpo y carácter de cada elemento antes de plantearnos el paso siguiente: la estructura y el uso de la acuarela para representarlo.

He realizado y documentado cada paso para que pueda usarse como referencia. Estas son las características de cada uno de los pasos

**Paso 1. Situación:** Situamos el dibujo en el papel, marcando las líneas básicas y la dirección del árbol.

**Paso 2. Cuerpo y sombras:** Añadimos más líneas, sombreando las partes necesarias para acentuar el claroscuro y la profundidad del árbol.

**Paso 3. Detalles y carácter:** Marcamos los elementos específicos de cada árbol, los que nos ayudan a entenderlo.



## ACUARELA: ESTRUCTURA POR CAPAS

He procurado reducir a tres capas el proceso que se lleva a cabo con cada acuarela. Aun así, me he tomado la libertad de añadir capas en algún caso, cuando la técnica o el nivel de detalle lo requerían.

### **Capa 1. Marcar el tronco cual espina.**

Esta parte es fundamental para explicar después las demás. Manchamos el papel y dejamos las líneas necesarias para entender la superficie del árbol.



### **Capa 2. Explicar la copa del árbol.**

A base de manchas y distintas técnicas, se añaden los elementos que describen el follaje y el cuerpo del árbol. Aprovechamos el cambio de gama de colores para añadir también el suelo y el contexto.

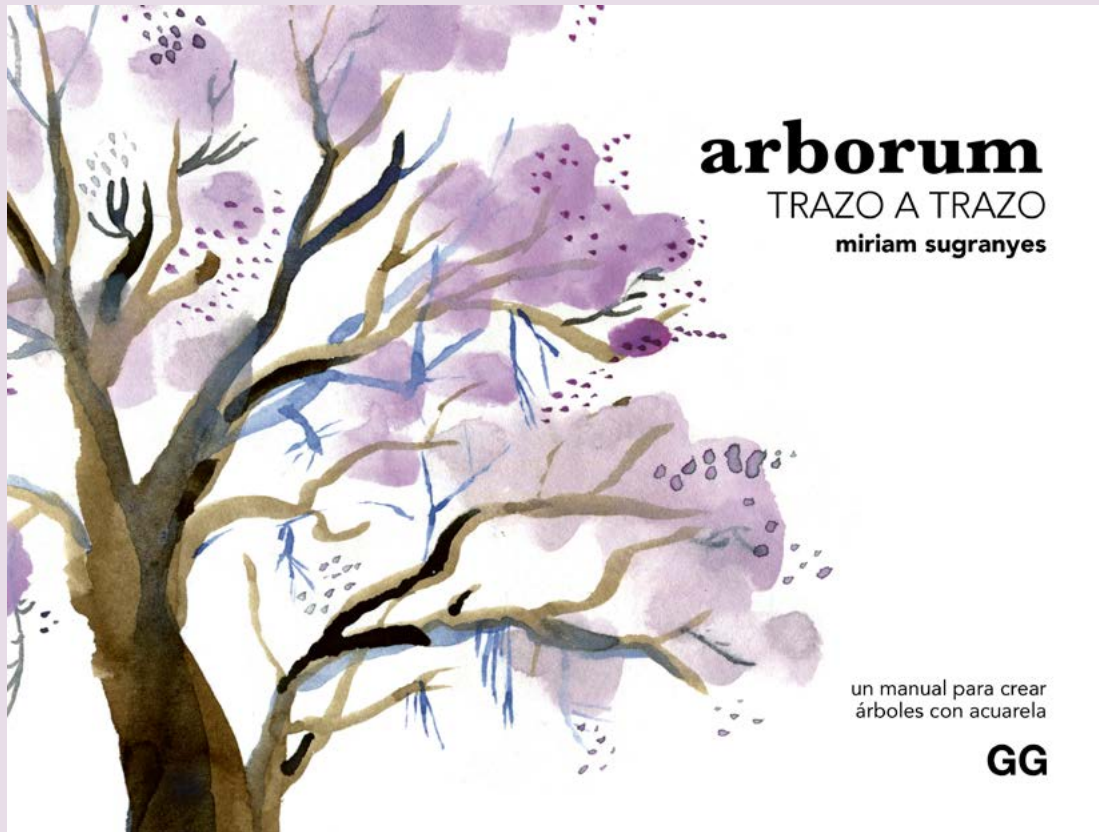
### **Capa 3. Carácter y detalle. Ramas y follaje.**

En muchos casos se puede tratar de la tercera capa o de una posterior. Este último paso añade detalles que ayudan a entender la esencia del árbol. Son elementos que necesitan una pulcritud que no se puede desarrollar en los pasos anteriores.



**GG**

Encuentra este libro en tu librería habitual  
o en la página **web de la editorial**



[www.editorialgg.com](http://www.editorialgg.com)

arborum  
**Miriam Sugranyes**

**[editorialgg.com](http://editorialgg.com)**